



α' εξάμηνο

ΜΑΘΗΜΑΤΑ	Ώρες διδασκαλίας εβδομάδας				Ώρες διδασκαλίας εξαμήνου				Σύνολο ECTS	
	Θεωρία	Ασκήσεις			Θεωρία	Ασκήσεις				
		Φροντ.	Εργ.	Κλιν.		Φροντ.	Εργ.	Κλιν.		
ΕΞΑΜΗΝΟ 1^ο										
Υποχρεωτικά										
1.	ΑΝΑΤΟΜΙΚΗ Ι	2		1	26			13	39	4
2.	ΒΙΟΛΟΓΙΑ ΤΟΥ ΚΥΤΤΑΡΟΥ	2		1	26			13	39	4
3.	ΒΙΟΣΤΑΤΙΣΤΙΚΗ	2	2		26	26			52	5
4.	ΒΙΟΧΗΜΕΙΑ	3			39				39	5
5.	ΕΙΣΑΓΩΓΗ ΣΤΗ ΝΟΣΗΛΕΥΤΙΚΗ	2		2	26		26		52	4
6.	ΙΣΤΟΛΟΓΙΑ-ΕΜΒΡΥΟΛΟΓΙΑ	2		1	26			13	39	4
									26	
Κατ'επιλογήν υποχρεωτικά										
1.	ΒΙΟΗΘΙΚΗ	2			26				26	2
2.	ΔΙΑΠΟΛΙΤΙΣΜΙΚΗ ΝΟΣΗΛΕΥΤΙΚΗ	2			26				26	2
3.	ΕΙΣΑΓΩΓΗ ΣΤΗΝ ΠΛΗΡΟΦΟΡΙΚΗ ΚΑΙ ΔΙΑΧΕΙΡΙΣΗ ΔΕΔΟΜΕΝΩΝ ΥΓΕΙΑΣ	2		2	26		26		52	2

1^ο ΕΞΑΜΗΝΟ: (Υ) 26 + (Ε) 4 = 30 ECTS

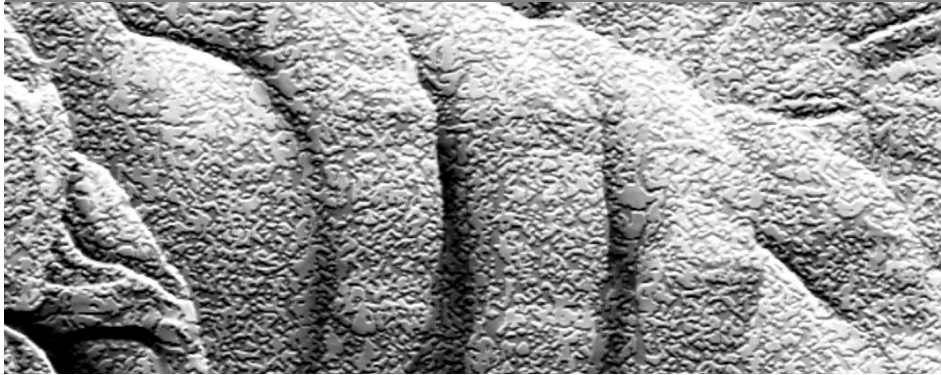


β' εξάμηνο

ΜΑΘΗΜΑΤΑ	Ώρες διδασκαλίας εβδομάδας				Ώρες διδασκαλίας εξαμήνου				Σύνολο ECTS	
	Θεωρία	Ασκήσεις			Θεωρία	Ασκήσεις				
		Φροντ.	Εργ.	Κθιν.		Φροντ.	Εργ.	Κθιν.		
ΕΞΑΜΗΝΟ 2^ο										
Υποχρεωτικά										
1. ΑΝΑΤΟΜΙΚΗ ΙΙ	2		2		26		26		52	4
2. ΒΑΣΙΚΗ ΝΟΣΗΛΕΥΤΙΚΗ Ι	3		3		39		39		78	6
3. ΝΟΜΟΘΕΣΙΑ ΚΑΙ ΔΕΟΝΤΟΛΟΓΙΑ ΣΤΗ ΝΟΣΗΛΕΥΤΙΚΗ	3				39				39	4
4. ΟΙΚΟΝΟΜΙΚΑ ΤΗΣ ΥΓΕΙΑΣ ΜΕ ΕΜΦΑΣΗ ΣΤΗ ΝΟΣΗΛΕΥΤΙΚΗ ΦΡΟΝΤΙΔΑ	3				39				39	4
5. ΠΛΗΡΟΦΟΡΙΚΗ ΤΗΣ ΥΓΕΙΑΣ	2		2		26		26		52	4
6. ΦΥΣΙΟΛΟΓΙΑ Ι	3				39				39	4
										26
Κατ'επιλογήν υποχρεωτικά										
1. ΒΙΟΛΟΓΙΑ ΣΥΜΠΕΡΙΦΟΡΑΣ	2				26				26	2
2. ΓΕΝΕΤΙΚΗ ΤΟΥ ΑΝΘΡΩΠΟΥ	2				26				26	2
3. ΚΟΙΝΩΝΙΟΛΟΓΙΑ ΤΗΣ ΥΓΕΙΑΣ	2				26				26	2

2^ο ΕΞΑΜΗΝΟ : (Υ) 26 + (Ε) 4 = 30 ECTS

ΣΥΝΟΛΟ 1^{ου} έτους 2025-2026: 60 ECTS



γ' εξάμηνο

ΜΑΘΗΜΑΤΑ	Ώρες διδασκαλίας εβδομάδας				Ώρες διδασκαλίας εξαμήνου					ECTS
	Ασκήσεις				Ασκήσεις				Σύνολο	
	Θεωρία	Φροντ.	Εργ.	Κλιν.	Θεωρία	Φροντ.	Εργ.	Κλιν.		
ΕΞΑΜΗΝΟ 3^ο										
Υποχρεωτικά										
1.	ΒΑΣΙΚΗ ΝΟΣΗΛΕΥΤΙΚΗ II	2		4	26			52	78	5
2.	ΚΟΙΝΟΤΙΚΗ ΝΟΣΗΛΕΥΤΙΚΗ I	2		8	26			104	130	6
3.	ΜΙΚΡΟΒΙΟΛΟΓΙΑ	2		1	26		13		39	3
4.	ΠΡΩΤΕΣ ΒΟΗΘΕΙΕΣ	2		1	2	26		13	26	4
5.	ΦΑΡΜΑΚΟΛΟΓΙΑ-ΚΛΙΝΙΚΗ ΦΑΡΜΑΚΟΛΟΓΙΑ	2		2	26			26	52	4
6.	ΦΥΣΙΟΛΟΓΙΑ II	3				39			39	4
										26
Κατ'επιλογήν υποχρεωτικά										
1.	ΒΙΟΪΑΤΡΙΚΗ ΑΓΓΛΙΚΗ ΟΡΟΛΟΓΙΑ/ ΝΟΣΗΛΕΥΤΙΚΗ	2				26			26	2
2.	ΒΙΟΪΑΤΡΙΚΗ ΠΛΗΡΟΦΟΡΙΚΗ ΚΑΙ ΤΕΧΝΟΛΟΓΙΑ	2				26			26	2
3.	ΔΙΑΤΡΟΦΟΛΟΓΙΑ	2				26			26	2
4.	ΤΕΧΝΟΛΟΓΙΕΣ ΑΙΧΜΗΣ ΣΤΗ ΝΟΣΗΛΕΥΤΙΚΗ ΕΚΠΑΙΔΕΥΣΗ ΚΑΙ ΠΡΑΞΗ	2		1		26		13	39	2

3^ο ΕΞΑΜΗΝΟ ECTS: (Υ) 26 + (Ε) 4 = 30 ECTS



δ' εξάμηνο

ΜΑΘΗΜΑΤΑ	Ώρες διδασκαλίας εβδομάδας				Ώρες διδασκαλίας εξαμήνου				Σύνολο	ECTS
	Ασκήσεις				Ασκήσεις					
	Θεωρία	Φροντ.	Εργ.	Κλιν.	Θεωρία	Φροντ.	Εργ.	Κλιν.		
ΕΞΑΜΗΝΟ 4^ο										
Υποχρεωτικά										
1. ΕΦΑΡΜΟΣΜΕΝΗ ΕΠΙΔΗΜΙΟΛΟΓΙΑ ΚΑΙ ΠΡΟΛΗΨΗ	2		2		26		26		52	4
2. ΝΟΣΗΛΕΥΤΙΚΗ ΛΟΙΜΩΞΕΩΝ	1			4	13			52	65	4
3. ΟΡΓΑΝΩΣΗ ΚΑΙ ΔΙΑΧΕΙΡΙΣΗ ΣΧΕΔΙΟΥ ΝΟΣΗΛΕΥΤΙΚΗΣ ΦΡΟΝΤΙΔΑΣ	2	1		4	26	13		52	91	5
4. ΠΑΘΟΛΟΓΙΑ Ι	2			4	26			52	78	5
5. ΧΕΙΡΟΥΡΓΙΚΗ ΣΗΜΕΙΟΛΟΓΙΑ	2			2	26			26	52	4
6. ΨΥΧΟΛΟΓΙΑ ΣΤΟ ΧΩΡΟ ΤΗΣ ΥΓΕΙΑΣ	2	1			26	13			39	4
										26
Κατ'επιλογήν υποχρεωτικά										
1. ΔΕΞΙΟΤΗΤΕΣ ΕΠΙΚΟΙΝΩΝΙΑΣ	1	1			13	13			26	2
2. ΠΛΗΡΟΦΟΡΙΑΚΑ ΣΥΣΤΗΜΑΤΑ ΥΓΕΙΑΣ	2				26				26	2
3. ΥΓΙΕΙΝΗ ΤΗΣ ΕΡΓΑΣΙΑΣ	2			1	26			13	39	2

4^ο ΕΞΑΜΗΝΟ: (Υ) 26 + (Ε) 4 = 30 ECTS

ΣΥΝΟΛΟ 2^{ου} έτους 2025-2026: 60 ECTS



ε' εξάμηνο

ΜΑΘΗΜΑΤΑ	Ώρες διδασκαλίας εβδομάδας				Ώρες διδασκαλίας εξαμήνου				Σύνολο	ECTS
	Ασκήσεις				Ασκήσεις					
	Θεωρία	Φροντ.	Εργ.	Κθιν.	Θεωρία	Φροντ.	Εργ.	Κθιν.		
ΕΞΑΜΗΝΟ 5^ο										
Υποχρεωτικά										
1. ΓΕΡΟΝΤΟΛΟΓΙΚΗ ΝΟΣΗΛΕΥΤΙΚΗ	2			4	26			52	78	4
2. ΟΡΓΑΝΩΣΗ ΚΑΙ ΠΟΙΟΤΗΤΑ ΥΠΗΡΕΣΙΩΝ ΥΓΕΙΑΣ	3				39				39	4
3. ΠΑΘΟΛΟΓΙΑ ΙΙ	2			4	26			52	78	4
4. ΠΑΘΟΛΟΓΙΚΗ ΝΟΣΗΛΕΥΤΙΚΗ Ι	3			5	39			65	104	6
5. ΧΕΙΡΟΥΡΓΙΚΗ	3			4	39			52	91	5
6. ΧΕΙΡΟΥΡΓΙΚΗ ΝΟΣΗΛΕΥΤΙΚΗ Ι	2		2	4	26		26	52	104	5
										28
Κατ'επιλογήν υποχρεωτικά										
1. ΚΡΙΤΙΚΗ ΣΚΕΨΗ ΚΑΙ ΛΗΨΗ ΚΛΙΝΙΚΩΝ ΑΠΟΦΑΣΕΩΝ	2	1			26	13			39	2
2. ΝΕΥΡΟΛΟΓΙΚΗ – ΝΕΥΡΟΧΕΙΡΟΥΡΓΙΚΗ ΝΟΣΗΛΕΥΤΙΚΗ	1			2	13			26	39	2
3. ΝΟΣΗΛΕΥΤΙΚΗ ΑΠΟΚΑΤΑΣΤΑΣΗ ΧΡΟΝΙΩΣ ΠΑΣΧΟΝΤΩΝ	1			2	13			26	39	2
4. ΟΓΚΟΛΟΓΙΚΗ ΝΟΣΗΛΕΥΤΙΚΗ	2			2	26			26	52	2

5^ο ΕΞΑΜΗΝΟ: (Υ) 28 + (Ε) 2 = 30 ECTS



στ' εξάμηνο

ΜΑΘΗΜΑΤΑ	Ώρες διδασκαλίας εβδομάδας				Ώρες διδασκαλίας εξαμήνου				Σύνολο	ECTS
	Ασκήσεις				Ασκήσεις					
	Θεωρία	Φροντ.	Εργ.	Κλιν.	Θεωρία	Φροντ.	Εργ.	Κλιν.		
ΕΞΑΜΗΝΟ 6^ο										
Υποχρεωτικά										
1. ΚΟΙΝΟΤΙΚΗ ΝΟΣΗΛΕΥΤΙΚΗ II	2			4	26			52	78	5
2. ΜΕΘΟΔΟΛΟΓΙΑ ΤΗΣ ΕΡΕΥΝΑΣ ΚΑΙ ΝΟΣΗΛΕΥΤΙΚΗ ΒΑΣΙΣΜΕΝΗ ΣΕ ΤΕΚΜΗΡΙΑ	2	1			26	13			39	3
3. ΠΑΘΟΛΟΓΙΚΗ ΝΟΣΗΛΕΥΤΙΚΗ II	3			4	39			52	91	5
4. ΠΑΙΔΙΑΤΡΙΚΗ	2			3	26			39	65	5
5. ΧΕΙΡΟΥΡΓΙΚΗ ΝΟΣΗΛΕΥΤΙΚΗ II	2		2	6	26		26	78	130	5
6. ΨΥΧΙΑΤΡΙΚΗ	3			6	39			78	117	5
										28
Κατ' επιλογήν υποχρεωτικά										
1. ΝΕΦΡΟΛΟΓΙΚΗ ΝΟΣΗΛΕΥΤΙΚΗ	1			2	13			26	39	2
2. ΝΟΣΗΛΕΥΤΙΚΗ ΚΑΡΔΙΑΓΓΕΙΑΚΩΝ ΝΟΣΗΜΑΤΩΝ	2			2	26			26	52	2
3. ΠΝΕΥΜΟΝΟΛΟΓΙΑ – ΝΟΣΗΛΕΥΤΙΚΗ ΑΝΑΠΝΕΥΣΤΙΚΩΝ ΝΟΣΗΜΑΤΩΝ	2			1	26			13	39	2

6^ο ΕΞΑΜΗΝΟ : (Υ) 28 + (Ε) 2 = 30 ECTS

ΣΥΝΟΛΟ 3^{ου} έτους 2025-2026: 60 ECTS



ζ' εξάμηνο

ΜΑΘΗΜΑΤΑ	Ώρες διδασκαλίας εβδομάδας				Ώρες διδασκαλίας εξαμήνου				Σύνολο	ECTS
	Θεωρία	Ασκήσεις			Θεωρία	Ασκήσεις				
		Φροντ.	Εργ.	Κθιν.		Φροντ.	Εργ.	Κθιν.		
ΕΞΑΜΗΝΟ 7^ο										
Υποχρεωτικά										
1. ΕΝΤΑΤΙΚΟΛΟΓΙΑ	2			5	26			65	91	4
2. ΕΠΕΙΓΟΥΣΑ ΝΟΣΗΛΕΥΤΙΚΗ ΚΑΙ ΕΝΤΑΤΙΚΗ ΝΟΣΗΛΕΙΑ	2			5	26			65	91	4
3. ΘΕΩΡΙΕΣ ΤΗΣ ΝΟΣΗΛΕΥΤΙΚΗΣ ΚΑΙ ΣΥΣΤΗΜΑΤΑ ΝΟΣΗΛΕΥΤΙΚΗΣ ΦΡΟΝΤΙΔΑΣ	2	1		4	26	13		52	91	5
4. ΝΟΣΗΛΕΥΤΙΚΗ ΑΝΑΙΣΘΗΣΙΟΛΟΓΙΑ	2			5	26			65	91	4
5. ΠΑΙΔΙΑΤΡΙΚΗ ΝΟΣΗΛΕΥΤΙΚΗ	2		1	5	26		13	65	104	5
6. ΨΥΧΙΑΤΡΙΚΗ ΝΟΣΗΛΕΥΤΙΚΗ	2			5	26			65	91	4
									26	
Κατ'επιλογήν υποχρεωτικά										
1. ΔΙΑΣΥΝΔΕΤΙΚΗ ΝΟΣΗΛΕΥΤΙΚΗ ΨΥΧΙΚΗΣ ΥΓΕΙΑΣ	1			2	13			26	39	2
2. ΟΞΥΓΟΝΟΘΕΡΑΠΕΙΑ ΚΑΙ ΜΗΧΑΝΙΚΗ ΥΠΟΣΤΗΡΙΞΗ ΤΗΣ ΑΝΑΠΝΟΗΣ	2			2	26			26	52	2
3. ΣΥΜΠΛΗΡΩΜΑΤΙΚΕΣ ΘΕΡΑΠΕΙΕΣ	2			2	26			26	52	2
4. ΟΡΘΟΠΑΙΔΙΚΗ ΝΟΣΗΛΕΥΤΙΚΗ	2			2	26			26	52	2

7^ο ΕΞΑΜΗΝΟ: (Υ) 26 + (Ε) 4 = 30 ECTS



η' εξάμηνο

ΜΑΘΗΜΑΤΑ	Ώρες διδασκαλίας εβδομάδας				Ώρες διδασκαλίας εξαμήνου				Σύνολο	ECTS
	Ασκήσεις				Ασκήσεις					
	Θεωρία	Φροντ.	Εργ.	Κλιν.	Θεωρία	Φροντ.	Εργ.	Κλιν.		
ΕΞΑΜΗΝΟ 8^ο										
Υποχρεωτικά										
1. ΑΝΑΚΟΥΦΙΣΤΙΚΗ ΦΡΟΝΤΙΔΑ	2			3	26			39	65	4
2. ΔΙΟΙΚΗΣΗ ΝΟΣΗΛΕΥΤΙΚΩΝ ΥΠΗΡΕΣΙΩΝ	2	1		5	26	13		65	104	6
3. ΚΛΙΝΙΚΗ – ΠΡΑΚΤΙΚΗ ΑΣΚΗΣΗ				25				273	325	16
										26
Κατ' επιλογήν υποχρεωτικά										
1. ΕΠΕΙΓΟΝΤΟΛΟΓΙΑ – ΤΡΑΥΜΑΤΙΟΛΟΓΙΑ	2			2	26			26	52	2
2. ΕΦΑΡΜΟΓΕΣ ΤΗΣ ΤΕΧΝΟΛΟΓΙΑΣ ΣΤΗΝ ΦΡΟΝΤΙΔΑ ΠΑΙΔΙΩΝ ΜΕ ΧΡΟΝΙΑ ΝΟΣΗΜΑΤΑ	2			2	26			26	52	2
3. ΝΟΣΗΛΕΥΤΙΚΗ ΜΗΤΡΟΤΗΤΑΣ – ΓΥΝΑΙΚΟΛΟΓΙΑΣ	2			2	26			26	52	2

8^ο ΕΞΑΜΗΝΟ: (Υ) 26 + (Ε) 4 = 30 ECTS

ΣΥΝΟΛΟ 4^{ου} έτους 2025-2026: 60 ECTS

Σύνολο πιστωτικών μονάδων ΥΠΟΧΡΕΩΤΙΚΩΝ ΜΑΘΗΜΑΤΩΝ: 212 ECTS

Σύνολο κατ' ελάχιστον 14 ΚΑΤ' ΕΠΙΛΟΓΗΝ ΜΑΘΗΜΑΤΩΝ: 28 ECTS

ΣΥΝΟΛΟ πιστωτικών μονάδων: 240 ECTS

ΣΥΝΤΟΜΗ ΠΕΡΙΓΡΑΦΗ ΜΑΘΗΜΑΤΩΝ

Ανακουφιστική Φροντίδα

Το μάθημα αποσκοπεί στο να προσφέρει στους φοιτητές τις κατάλληλες γνώσεις, δεξιότητες και στάσεις για την παροχή θεραπευτικής, υποστηρικτικής και ανακουφιστικής νοσηλευτικής φροντίδας. Εστιάζει στην κατανόηση της φιλοσοφίας και των αρχών που διέπουν την ανακουφιστική φροντίδα, η οποία αποτελεί μια προσέγγιση που στοχεύει στη βελτίωση της ποιότητας ζωής των ασθενών και των οικογενειών τους, οι οποίοι αντιμετωπίζουν προβλήματα που σχετίζονται με απειλητικές για τη ζωή ασθένειες. Αυτό επιτυγχάνεται μέσω της πρόληψης και ανακούφισης του πόνου και άλλων προβλημάτων –σωματικών, ψυχοκοινωνικών και πνευματικών– με την έγκαιρη αναγνώριση, την άρτια αξιολόγηση και τη σωστή αντιμετώπιση. Ιδιαίτερη έμφαση δίνεται στην καλλιέργεια της εκτίμησης των φοιτητών για τη διεπιστημονική προσέγγιση στη φροντίδα του ασθενούς, ειδικά σε περιπτώσεις ασθενών στο τελικό στάδιο.

Ανατομική I

Ο σκοπός αυτού του μαθήματος είναι να προσφέρει βασική κατανόηση και λειτουργική γνώση της δομής και της οργάνωσης του σκελετού, μαζί με τη δομή των αρθρώσεων, την κατανόηση της τοπογραφίας των μυών, την κλινική αναγνώριση της λειτουργίας των νεύρων και των μυών και τη σχέση τους με συνεργαζόμενους και ανταγωνιστικούς μύες. Επίσης, περιλαμβάνει την κατανόηση του αρτηριακού και φλεβικού δικτύου των άκρων, της κοιλιάς, του θώρακα, της κεφαλής και του τραχήλου, καθώς και την εκμάθηση των σημείων αρτηριακής ψηλάφησης, φλεβοκέντησης και αρτηριακής παρακέντησης. Τέλος, περιγράφονται το Κεντρικό Νευρικό Σύστημα, το Περιφερικό Νευρικό Σύστημα, τα εγκεφαλικά και νωτιαία

νεύρα, οι μήνιγγες, το εγκεφαλονωτιαίο υγρό και η αγγείωση του εγκεφάλου.

Ανατομική II

Ο στόχος αυτού του μαθήματος είναι να προσφέρει μια βασική κατανόηση και λειτουργική γνώση της κλινικής ανατομίας. Το επιλεγμένο υλικό σχετίζεται με την οργάνωση και λειτουργία του ανθρώπινου αναπνευστικού, καρδιαγγειακού, πεπτικού, ουροποιητικού, αναπαραγωγικού και ενδοκρινικού συστήματος.

Βασική Νοσηλευτική I, II

Τα μαθήματα επικεντρώνονται στις βασικές ενέργειες της νοσηλευτικής πρακτικής – εκείνες που σχεδιάζονται και εφαρμόζονται συνήθως για την κάλυψη των αναγκών υγειονομικής φροντίδας ατόμων κάθε ηλικίας και σε οποιοδήποτε σημείο του φάσματος υγείας-ασθένειας. Οι νοσηλευτικές ενέργειες περιλαμβάνουν τη λήψη ζωτικών σημείων και ιστορικού υγείας, την αξιολόγηση των αναγκών υγείας, τη διατήρηση της ασφάλειας, τη χορήγηση φαρμάκων, την εφαρμογή άσηπτων τεχνικών για την πρόληψη και τον έλεγχο της μετάδοσης μικροοργανισμών και την παροχή περιεχρητικής φροντίδας.

Βιοηθική

Αυτό το μάθημα έχει σχεδιαστεί για να παρέχει στους φοιτητές πλαίσια προσέγγισης ηθικών ζητημάτων και να ενισχύσει την κατανόησή τους σχετικά με τα ηθικά ζητήματα στη νοσηλευτική και την υγειονομική περίθαλψη.

Βιοϊατρική Αγγλική Ορολογία/Νοσηλευτική

Στόχος του μαθήματος είναι να εφοδιάσει τους φοιτητές νοσηλευτικής με βασικές γνώσεις της αγγλικής ορολογίας που χρησιμοποιείται στον τομέα

της υγειονομικής περίθαλψης. Εστιάζει στη διδασκαλία ιατρικού ηξιλολογίου, συντομογραφιών και επαγγελματικής επικοινωνίας στα αγγλικά, στοιχεία απαραίτητα για την κατανόηση και τη συνεργασία σε αγγλόφωνο κλινικό περιβάλλον. Οι φοιτητές θα βελτιώσουν την ικανότητά τους να διαβάζουν διεθνή επιστημονική βιβλιογραφία και να συνεργάζονται με επαγγελματίες υγείας σε παγκόσμιο επίπεδο.

Βιοϊατρική Πληροφορική & Τεχνολογία

Αυτό το μάθημα θα προσφέρει στον φοιτητή κατανόηση των αρχών των συσκευών βιοϊατρικής τεχνολογίας, όπως αυτές συναντώνται στο νοσοκομειακό και υγειονομικό περιβάλλον. Δίνεται έμφαση στις αρχές της Βιοϊατρικής Πληροφορικής, της Βιοϊατρικής Τεχνολογίας και της Βιοπληροφορικής, στις αρχές επεξεργασίας σημάτων, στις απεικονιστικές συσκευές, στις συσκευές τομογραφίας, σε ζητήματα ασφαλείας και στην εισαγωγή στη Βιοπληροφορική.

Βιολογία Κυττάρου

Σκοπός του μαθήματος είναι να βοηθήσει τους φοιτητές να κατανοήσουν τους μηχανισμούς που διέπουν τα φαινόμενα της ζωής. Περιλαμβάνει τις εξής θεματικές ενότητες: μακρομόρια, βασικές τεχνικές για τη μελέτη των κυττάρων, βιολογικές μεμβράνες, κυτταρικές αλληλεπιδράσεις, σύνθεση DNA, RNA και πρωτεϊνών, κυτταροσκελετός, μιτοχόνδρια, κυτταρικός κύκλος και η ρύθμισή του, βιολογία του καρκίνου.

Βιολογία Συμπεριφοράς

Βιολογικοί μηχανισμοί και περιοχές του εγκεφάλου που ρυθμίζουν τη συμπεριφορά:

- Νευροβιολογία του στρες και του εθισμού.
- Ορμονικές επιδράσεις στη συμπεριφορά αναπαραγωγής και σίτισης.
- Μάθηση και Μνήμη.
- Διαφορές μεταξύ των φύλων στις γνωστικές ικανότητες.

Βιοστατιστική

Αυτό το μάθημα προσφέρει μια εισαγωγή στις βασικές στατιστικές μεθόδους που χρησιμοποιούνται στην έρευνα στον τομέα της υγειονομικής περίθαλψης. Παρέχει επίσης τις βασικές γνώσεις που είναι απαραίτητες για την κατανόηση της μεταβλητότητας των βιολογικών φαινομένων, καθώς και για την ταξινόμηση, ανάλυση, αξιολόγηση, περιγραφή και παρουσίαση των δεδομένων.

Βιοχημεία

Ο σκοπός του μαθήματος είναι να αναλύσει τις βιοχημικές διεργασίες που συμβαίνουν στα κύτταρα των θηλαστικών, να συσχετίσει τα βιοχημικά γεγονότα σε κυτταρικό επίπεδο με τις φυσιολογικές διεργασίες που λαμβάνουν χώρα στον οργανισμό και να παρουσιάσει παραδείγματα παρεκκλινουσών βιοχημικών διαδικασιών σε ανθρώπινες ασθένειες.

Γενετική Ανθρώπου

Σκοπός του μαθήματος είναι η κατανόηση των μηχανισμών των ανθρώπινων γενετικών νοσημάτων, τόσο των μονογονιδιακών όσο και των πολυγονιδιακών, καθώς και αυτών που οφείλονται σε χρωμοσωμικές ανωμαλίες. Συζητούνται επίσης οι βασικές αρχές και τα κοινωνικά και ηθικά ζητήματα που προκύπτουν κατά τη γενετική συμβουλευτική. Παρουσιάζονται μέθοδοι όπως η ανάλυση σύνδεσης (linkage analysis) και η εντοπιστική κλωνοποίηση (positional cloning).

Γεροντολογική Νοσηλευτική

Σκοπός του μαθήματος είναι να παρέχει στους φοιτητές τις βασικές γνώσεις ώστε να μπορούν να αναγνωρίζουν και να κατανοούν τα προβλήματα που αντιμετωπίζουν οι ηλικιωμένοι και οι φροντιστές τους. Το μάθημα ενισχύει την ικανότητα των φοιτητών να εντοπίζουν και να χρησιμοποιούν αποτελεσματικά θεραπευτικές παρεμβάσεις. Ιδιαίτερη έμφαση δίνεται σε νομικά και ηθικά ζητήματα που αφορούν τη φροντίδα των ηλικιωμένων.

Δεξιότητες Επικοινωνίας

Σκοπός αυτού του μαθήματος είναι να ευαισθητοποιήσει τους φοιτητές στη δυναμική που διέπει τη σχέση μεταξύ ασθενή και επαγγελματία υγείας και να αναπτύξει συγκεκριμένες επικοινωνιακές δεξιότητες που θα βοηθήσουν τους νοσηλευτές να κατανοούν αποτελεσματικά, να υποστηρίζουν και να συνεργάζονται με τους ασθενείς και τα μέλη της οικογένειάς τους καθ' όλη τη διάρκεια της νόσου.

Διασυνδυκτική Νοσηλευτική Ψυχικής Υγείας

Σκοπός του μαθήματος είναι η εκπαίδευση των φοιτητών στην αντιμετώπιση των ασθενών του Γενικού Νοσοκομείου, οι οποίοι νοσηλεύονται σε μη ψυχιατρικούς τομείς και εμφανίζουν προβλήματα ψυχικής υγείας κατά τη νοσηλεία τους. Επίσης η παροχή γνώσεων που αφορούν την υποστήριξη και εκπαίδευση των συγγενών και των επαγγελματιών υγείας που εμπλέκονται στη φροντίδα του ασθενή. Προς τούτο δίνεται έμφαση στη συνεργασία του Ψυχιατρικού τομέα με τον Παθολογικό και Χειρουργικό Τομέα στα προβλήματα του φάσματος της ψυχικής υγείας των νοσηλευόμενων ασθενών, στην υποστήριξη του νοσηλευτικού και ιατρικού προσωπικού των προαναφερόμενων τομέων καθώς επίσης στη συνεργασία σε επίπεδο εκπαιδευτικό.

Διαπολιτισμική Νοσηλευτική

Αυτό το μάθημα εξερευνά τον τρόπο με τον οποίο η επαγγελματική νοσηλευτική αλληλεπίδρα με την έννοια του πολιτισμού. Αποτελεί μια εξειδικευμένη γνωστική περιοχή της νοσηλευτικής, που επικεντρώνεται σε παγκόσμιους πολιτισμούς και στη συγκριτική μελέτη πολιτισμικής φροντίδας, υγείας και νοσηλευτικών φαινομένων. Αποτελεί σώμα γνώσης βασισμένο στην ανθρωπολογία και υποστηρίζεται από τη νοσηλευτική θεωρία, την έρευνα και την πρακτική. Οι στόχοι της διαπολιτισμικής νοσηλευτικής φροντίδας είναι η παροχή πολιτισμικά συμβατής φροντίδας και η εφαρμογή πολιτισμικά εξειδικευμένων και οικουμενικών νοσηλευτικών

πρακτικών, με σκοπό την προαγωγή της υγείας και της ευημερίας των ατόμων ή τη στήριξή τους στην αντιμετώπιση δύσκολων ανθρώπινων καταστάσεων, ασθένειας ή θανάτου με τρόπους που έχουν νόημα στο πολιτισμικό τους πλαίσιο.

Διατροφολογία

Σκοπός του μαθήματος είναι να εισαγάγει τους φοιτητές στην επιστήμη της διατροφής, να αξιολογούν τις διατροφικές ανάγκες σε διάφορες κλινικές καταστάσεις και να εξοικειωθούν με τις αρχές σχεδιασμού δίαιτας, οι οποίες οδηγούν τόσο στην ανάπτυξη διατροφικών συστάσεων για τον γενικό πληθυσμό όσο και στην εξατομικευμένη διατροφική διαχείριση σε καταστάσεις υγείας και επιλεγμένων ασθενειών.

Διοίκηση Νοσηλευτικών Υπηρεσιών

Το μάθημα αναλύει τη διαχείριση της νοσηλευτικής σε διάφορα οργανωτικά περιβάλλοντα και συγκρίνει τις πρακτικές διαχείρισης σε αυτά τα περιβάλλοντα. Οι φοιτητές αναπτύσσουν συνεργατικές δεξιότητες διοίκησης και γραφής.

Εισαγωγή στη Νοσηλευτική

Το μάθημα διερευνά τα θεμέλια της νοσηλευτικής πρακτικής από την οπτική του νοσηλευτή και μέσα από μια ολιστική κατανόηση του ατόμου. Οι φοιτητές της νοσηλευτικής εισάγονται σε ένα επάγγελμα και μια επιστήμη που εξελίσσεται διαρκώς, είναι απαιτητική αληθιά και ανταποδοτική, και τους παρέχεται το απαραίτητο γνωστικό υπόβαθρο για την ανάπτυξη δεξιοτήτων φροντίδας, επαγγελματικών σχέσεων και συμπεριφορών.

Εισαγωγή στην Πληροφορική και Διαχείριση Δεδομένων Υγείας

Σκοπός του μαθήματος είναι η εισαγωγή των φοιτητών στις βασικές έννοιες των Τεχνολογιών Πληροφορικής και Επικοινωνιών (ΤΠΕ), ώστε να μπορούν να χρησιμοποιούν σχετικές εφαρμογές

στην εκπαίδευσή τους, την κλινική πράξη και την έρευνα, καθώς και να αποκτήσουν επάρκεια στην κατανόηση της εξέλιξης της ψηφιακής τεχνολογίας.

Επιπλέον, το μάθημα αποσκοπεί στην εξοικείωση των φοιτητών με τη διαχείριση δεδομένων υγείας, που περιλαμβάνει την εξαγωγή, αποθήκευση, συντήρηση και ασφαλή χρήση δεδομένων υγείας ενός πληθυσμού, τα οποία προέρχονται από πολλαπλές πηγές σε φορείς και οργανισμούς παροχής υπηρεσιών υγείας.

Εντατικολογία & Επείγουσα Νοσηλευτική και Εντατική Νοσηλεία

Τα μαθήματα αυτά επικεντρώνονται στη φροντίδα ασθενών με επείγουσες και κρίσιμες ανάγκες. Η επείγουσα φροντίδα προσεγγίζεται ως μία ολιστική έννοια που περιλαμβάνει τον ασθενή, την οικογένεια και τα σημαντικά πρόσωπα του. Δίνεται έμφαση στη διατήρηση της φυσιολογικής και ψυχολογικής ομοιόστασης.

Επείγοντολογία – Τραυματολογία

Σκοπός του μαθήματος είναι η εισαγωγή στις βασικές αρχές διαχείρισης ασθενών σε επείγουσες καταστάσεις και συγκεκριμένα στα Τμήματα Επείγοντων Περιστατικών (ΤΕΠ) των νοσοκομείων.

Το μάθημα αποσκοπεί στην παροχή κατάλληλης γνώσης και κλινικών δεξιοτήτων σχετικά με μια ποικιλία κλινικών καταστάσεων, που περιλαμβάνουν παθολογικά, χειρουργικά και τραυματολογικά περιστατικά.

Ιδιαίτερη έμφαση δίνεται στη νοσηλευτική εκτίμηση, στη διαλογή (triage) και στα αρχικά θεραπευτικά μέτρα και τις αποφάσεις διαχείρισης στο περιβάλλον ενός Τμήματος Επείγοντων Περιστατικών.

Εφαρμογές της Τεχνολογίας στη Φροντίδα Παιδιών με Χρόνια Νοσήματα

Η παροχή εξειδικευμένων γνώσεων αποσκοπεί στην κατανόηση των δυσκολιών που προκύπτουν

κατά τη φροντίδα παιδιών με χρόνιες παθήσεις. Η φροντίδα παιδιών και εφήβων με απειλητικές για τη ζωή ασθένειες απαιτεί μια ενεργή και ολιστική προσέγγιση, με έμφαση στη σωματική, κοινωνική και ψυχολογική υποστήριξή τους. Ο φοιτητής πρέπει να γνωρίζει τις βασικές αρχές, τις ανάγκες, τις ιδιαιτερότητες και τις επιπτώσεις που έχει κάθε χρόνια νόσος στο παιδί και στην οικογένειά του και η αρωγή που παρέχουν οι νέες τεχνολογίες στις νοσηλευτικές παρεμβάσεις.

Εφαρμοσμένη Επιδημιολογία και Πρόληψη

Ο στόχος του μαθήματος είναι η κατανόηση της θνησιμότητας και της νοσηρότητας, καθώς και των ατομικών χαρακτηριστικών (συνταγματικών, περιβαλλοντικών, συμπεριφορικών) που επηρεάζουν την εμφάνιση των ασθενειών (παράγοντες κινδύνου). Επιπλέον, εξετάζονται τα μέτρα σύγκρισης και οι έννοιες του συγχυτικού και του τροποποιητικού παράγοντα. Με την ολοκλήρωση του μαθήματος, ο φοιτητής θα πρέπει να είναι σε θέση να κατανοεί τη δομή και τη λειτουργία μιας επιδημιολογικής μελέτης.

Επίσης στους στόχους του μαθήματος είναι:

- α) η κατανόηση της φιλοσοφίας της πρόληψης, των χαρακτηριστικών της και η σύγκρισή της με τη θεραπευτική,
- β) η αξιολόγηση της συμβολής της στην αντιμετώπιση των ασθενειών, στη μείωση της νοσηρότητας και της θνησιμότητας, καθώς και στην προαγωγή της υγείας,
- γ) η μελέτη των βασικών προληπτικών προγραμμάτων που εφαρμόζονται στην Ελλάδα,
- δ) η διατύπωση προτάσεων για επιπρόσθετα προληπτικά μέτρα όσον αφορά τα σημαντικότερα προβλήματα υγείας.

Θεωρίες της Νοσηλευτικής και Συστήματα Νοσηλευτικής Φροντίδας

Αυτό το μάθημα εξετάζει τη θεωρητική και εννοιολογική βάση της νοσηλευτικής. Επιλεγμένα

εννοιολογικά πρότυπα της νοσηλευτικής θα αναλυθούν, με έμφαση στις επιπτώσεις και εφαρμογές τους στην κλινική πράξη. Θα δοθεί ιδιαίτερη έμφαση στις αλληλεπιδράσεις μεταξύ θεωρίας, πρακτικής και έρευνας.

Το μάθημα επικεντρώνεται επίσης στα λειτουργικά πρότυπα παροχής φροντίδας προς τους ασθενείς, τα οποία υποστηρίζουν την επαγγελματική νοσηλευτική πρακτική. Η οργάνωση της φροντίδας των ασθενών παρουσιάζεται με τρόπους που καθιστούν τη νοσηλευτική εθικιστική και βιώσιμη σε ένα περιβάλλον υψηλής τεχνολογίας και συνεχών αλλαγών.

Ιστολογία-Εμβρυολογία

Ο στόχος αυτού του μαθήματος είναι να προσφέρει βασική κατανόηση των εξής θεματικών εννοιών: Της ιστολογικής δομής των μυών: μυϊκά κύτταρα, μυϊκές άτρακτοι, σωματίδια Golgi.

- Της ιστολογικής δομής των οστών (συμπαγούς και σπογγώδους ουσίας), των χόνδρων, του λιπώδους ιστού και των αιμοποιητικών προϊόντων.
- Της ιστολογικής δομής των αρτηριών, φλεβών, λεμφικών αγγείων και λεμφαδένων.
- Της μικροσκοπικής δομής του εγκεφάλου, του πωτιαίου μυελού και των νεύρων.

Επιπλέον, εξετάζεται η εμβρυϊκή εξέλιξη από το ζυγωτό, το μορίδιο, τη βλαστοκύστη, τον εμβρυοβλάστη και τον τροφοβλάστη, καθώς και οι φάσεις της πρώιμης και όψιμης εμβρυϊκής περιόδου. Περιλαμβάνεται η μελέτη της εγκυμοσύνης, του πηλακούντα και του ομφάλιου λώρου.

Το μάθημα καθύπτει επίσης την ανάπτυξη του σκελετικού και του μυϊκού συστήματος κατά την εμβρυογένεση, την ανάπτυξη του νευρικού συστήματος (νευρογένεση), με έμφαση στο σχηματισμό της νευρικής πλάκας, των νευρικών πτυχών, της νευρικής ακρολοφίας και του νευρικού σωλήνα. Τέλος, αναλύεται η ανάπτυξη των νευρώνων

και των μικρογλοιακών κυττάρων, καθώς και οι κυτταρικές φάσεις κατά την εμβρυϊκή ανάπτυξη.

Κλινική – Πρακτική Άσκηση

Σκοπός του μαθήματος είναι ο εμπλουτισμός των γνώσεων που έχουν ήδη αποκτήσει οι φοιτητές κατά τη διάρκεια των σπουδών τους και η εφαρμογή αυτών των γνώσεων στην καθημερινή νοσηλευτική πρακτική, καθώς και η εξοικείωση των φοιτητών με τον κλινικό χώρο και με τις σχετικές με τις σπουδές κλινικές πράξεις, ώστε να ενταχθούν ευκολότερα στο σύστημα παροχής φροντίδας υγείας. Στο πλαίσιο της διεπιστημονικής ομάδας οι φοιτητές ασκούνται, ώστε μετά την περάτωση των σπουδών τους, να μπορούν να αναλαμβάνουν την ευθύνη παροχής, συντονισμού και διατήρησης της συνέχειας της νοσηλευτικής φροντίδας. Μετά την επιτυχή ολοκλήρωση της κλινικής άσκησης οι φοιτητές πρέπει να είναι σε θέση να γνωρίζουν τις βασικές αρχές και να έχουν τις κλινικές δεξιότητες για την παροχή εξατομικευμένης και ολιστικής νοσηλευτικής φροντίδας σε νοσηλευόμενους ασθενείς με οξεία ή χρόνια νοσήματα, εφαρμόζοντας στην κλινική πράξη όσα έχουν διδαχθεί σε θεωρητικό επίπεδο.

Κοινωνική Νοσηλευτική I

Αυτό το μάθημα επικεντρώνεται στις θεωρίες και τις αρχές που διέπουν τη σύγχρονη πρακτική της νοσηλευτικής κοινότητας. Το επίκεντρο της φροντίδας είναι η οικογένεια και η κοινότητα. Ιδιαίτερη έμφαση δίνεται στην αξιολόγηση και την παρέμβαση υπέρ και σε συνεργασία με έναν συγκεκριμένο πληθυσμό-στόχο. Ο νοσηλευτικός ρόλος αναπτύσσεται με έμφαση στη διατήρηση της υγείας, την προαγωγή της υγείας και την πρόληψη των ασθενειών, μέσω της αγωγής υγείας και της κατάλληλης αξιοποίησης των κοινοτικών πόρων. Η κριτική διερεύνηση μέσω ερευνητικών και επιδημιολογικών διαδικασιών ενισχύεται τόσο από θεωρητικές όσο και από κλινικές μαθησιακές εμπειρίες.

Κοινωνική Νοσηλευτική II

Αυτό το μάθημα επικεντρώνεται στον ρόλο της κοινωνικής νοσηλευτικής πρακτικής σε σχέση με πληθυσμούς με ιδιαίτερες ανάγκες υγείας. Ιδιαίτερη έμφαση δίνεται στην αξιολόγηση και την παρέμβαση σε άτομα και ομάδες με ειδικές ανάγκες υγείας, όπως η κατ' οίκον νοσηλευτική, η διαπολιτισμική νοσηλευτική, η νοσηλευτική σε καταστάσεις καταστροφών κ.ά.

Κοινωνιολογία της Υγείας

Σύγκριση και αντιπαραβολή του βιοϊατρικού και του ψυχοκοινωνικού ολιστικού μοντέλου για την ολιστική κατανόηση της υγείας και της ασθένειας.

Κριτική σκέψη και λήψη κλινικών αποφάσεων (Διατομεακό)

Σκοπός του μαθήματος είναι η κατανόηση του τρόπου με τον οποίο η κριτική σκέψη ως γνωσιακή διαδικασία μπορεί να βοηθήσει στην ανάλυση, τη σύνθεση και την εκτίμηση των ενδειξιών στη νοσηλευτική έρευνα με στόχο τη λήψη τεκμηριωμένων κλινικών αποφάσεων.

Μεθοδολογία Έρευνας και Νοσηλευτική Βασισμένη σε Τεκμήρια

Ο στόχος του μαθήματος είναι η διδασκαλία των αρχών της επιστημονικής γνώσης. Στο πλαίσιο του μαθήματος εξετάζονται θέματα όπως η Επιστημολογία ως μεταθεωρία της επιστήμης, η ταξινόμηση των επιστημών, η ανάλυση της δομής και της λειτουργίας της επιστημονικής γνώσης, οι έννοιες της υπόθεσης, της θεωρίας, των εννοιών, της επιστημονικής εξήγησης και πρόγνωσης, καθώς και ο σχεδιασμός επιστημονικών μελετών και η ανάλυση δεδομένων.

Το μάθημα παρέχει επίσης εισαγωγή στην τεκμηριωμένη (evidence-based) πρακτική και στην κριτική αξιολόγηση της καλύτερης διαθέσιμης επιστημονικής βιβλιογραφίας. Οι φοιτητές μαθαίνουν να διατυπώνουν κλινικά ερωτήματα σε

απαντήσιμη μορφή, να αναζητούν και να εντοπίζουν την καλύτερη τεκμηρίωση και να αξιολογούν την εγκυρότητα και τη συνάφειά της με το κλινικό πρόβλημα. Η καλύτερη τεκμηρίωση περιλαμβάνει προ-αξιολογημένες μεμονωμένες μελέτες και συνοπτικές ανασκοπήσεις. Παρουσιάζονται βασικές αρχές της επιστημονικής διερεύνησης, ποσοτικές και ποιοτικές μεθοδολογίες έρευνας, καθώς και ζητήματα ηθικής της έρευνας στο πλαίσιο της κλινικά σχετικής επιστημονικής μελέτης.

Μικροβιολογία

Η μελέτη της δομής και των βασικών χαρακτηριστικών των βακτηρίων, ιών, μυκήτων και παρασίτων, καθώς και των αλληλεπιδράσεων μεταξύ ξενιστή και παρασίτου. Ιδιαίτερη έμφαση δίνεται στη ταξινόμηση και στους παράγοντες ποιοτικού δράσης των παθογόνων μικροοργανισμών (βακτήρια, ιοί, παράσιτα).

Νευρολογική-Νευροχειρουργική Νοσηλευτική

Αυτό το μάθημα παρέχει την επιστημονική γνώση και προάγει την ανάπτυξη νοσηλευτικών δεξιοτήτων που αφορούν την ολιστική φροντίδα ασθενών με νευρολογικά ή νευροχειρουργικά προβλήματα υγείας, καθώς και τη στήριξη και συνεργασία με τα μέλη της οικογένειας. Το μάθημα επικεντρώνεται στις παραμέτρους νοσηλευτικής αξιολόγησης για τον προσδιορισμό της λειτουργικής κατάστασης του νευρικού συστήματος σε επικοινωνιακούς και μη επικοινωνιακούς ασθενείς και δίνεται έμφαση στη διαμόρφωση νοσηλευτικών σχεδίων φροντίδας για ασθενείς με αγγειακά εγκεφαλικά επεισόδια, ανευρύσματα, επιληψία, σπασμούς, λοιμώξεις του νευρικού συστήματος, κακώσεις της σπονδυλικής στήλης, αυξημένη ενδοκράνια πίεση και νευροεκφυλιστικά νοσήματα.

Νεφρολογική Νοσηλευτική

Αυτό το μάθημα επικεντρώνεται στον ρόλο των νεφρών στη ρύθμιση της ισορροπίας υγρών και

ηλεκτρολυτών, της οξεοβασικής ισορροπίας και της αρτηριακής πίεσης. Παρουσιάζονται οι παράμετροι αξιολόγησης που χρησιμοποιούνται για τον προσδιορισμό της κατάστασης της νεφρικής και ουροποιητικής λειτουργίας. Δίνεται έμφαση στη χρήση της νοσηλευτικής διαδικασίας για τη διαμόρφωση σχεδίου φροντίδας τόσο για ασθενείς που υποβάλλονται σε αξιολόγηση του ουροποιητικού/νεφρικού συστήματος όσο και για ασθενείς με προβλήματα υγείας που σχετίζονται με αυτό.

Νομοθεσία και Δεοντολογία στη Νοσηλευτική

Αυτό το μάθημα εισάγει τη νομική διαδικασία, τους ρόλους και τις ευθύνες του νοσηλευτή διεπιστημονικής ομάδας και των επαγγελματιών της ιατροδικαστικής, καθώς και τις αστικές και ποινικές εφαρμογές της ιατροδικαστικής νοσηλευτικής στο δικαστικό σύστημα. Το μάθημα προετοιμάζει τους νοσηλευτές ώστε να αλληλεπιδρούν με το νομικό σύστημα. Παρουσιάζονται η αναγνώριση, η συλλογή, η ανάλυση και η διατήρηση φυσικών αποδεικτικών στοιχείων. Εξετάζονται οι πηγές του δικαίου, τα νομικά συστήματα, τα αστικά και ποινικά συστήματα, η αλληλεπίδραση μεταξύ του δικαίου και της ιατροδικαστικής επιστήμης στην αίθουσα του δικαστηρίου, η διάκριση μεταξύ μαρτύρων γεγονότων και εμπειρογνομώνων, και τα καθήκοντα των αποδεικτικών αξιολογητών. Συγκεκριμένες δεξιότητες ιατροδικαστικής νοσηλευτικής εφαρμόζονται στη συζήτηση ιατρονομικών ζητημάτων.

Επίσης, σκοπός του μαθήματος είναι η διεύρυνση της γνωστικής βάσης της επαγγελματικής νοσηλευτικής ώστε να περιλαμβάνει την ηθική πρακτική. Ο φοιτητής θα εξοικειωθεί με τα ανθρώπινα δικαιώματα που σχετίζονται με την υγειονομική περίθαλψη. Δίνεται έμφαση στην αναγνώριση ηθικών ζητημάτων καθώς αυτά προκύπτουν στην πρακτική της νοσηλευτικής και στην εφαρμογή της κριτικής σκέψης για τη λήψη ηθικών αποφάσεων.

Νοσηλευτική Αναισθησιολογία

Το μάθημα εστιάζει στους διάφορους τύπους αναισθησίας σε σχέση με τις χρήσεις, τα πλεονεκτήματα, τα μειονεκτήματα και τις νοσηλευτικές ευθύνες.

Νοσηλευτική Αποκατάσταση Χρόνιως Πασχόντων

Το μάθημα θα εξετάσει τις πολυπλοκές ανάγκες των ασθενών με χρόνιες ασθένειες. Η φροντίδα αυτών των ατόμων θα προσεγγιστεί σε διαφορετικά περιβάλλοντα παροχής φροντίδας, με ιδιαίτερη έμφαση στο εύρος ηλικιών.

Νοσηλευτική Καρδιαγγειακών Νοσημάτων

Σκοπός του μαθήματος είναι η προετοιμασία των φοιτητών για την αξιολόγηση της καρδιαγγειακής λειτουργίας, η ενσωμάτωση της εκτίμησης των παραγόντων κινδύνου για καρδιαγγειακά νοσήματα στο ιατρικό ιστορικό και τη φυσική εξέταση του ασθενούς, η χρήση κατάλληλων παραμέτρων αξιολόγησης για τον προσδιορισμό της κατάστασης της καρδιαγγειακής λειτουργίας, καθώς και η αναγνώριση της κλινικής σημασίας και των σχετικών νοσηλευτικών συνεπειών των διαφόρων διαγνωστικών εξετάσεων και διαδικασιών που χρησιμοποιούνται για την αξιολόγηση της καρδιακής λειτουργίας.

Νοσηλευτική Λοιμώξεων

Το μάθημα παρέχει τις απαραίτητες θεωρητικές και κλινικές γνώσεις για την αναγνώριση των παραγόντων κινδύνου για τις νοσοκομειακές λοιμώξεις που μεταδίδονται σε ασθενείς και προσωπικό. Ιδιαίτερη έμφαση δίνεται σε τμήματα υψηλού κινδύνου του νοσοκομείου (ΜΕΘ, χειρουργεία κ.λπ.).

Νοσηλευτική Μητρότητας-Γυναικολογίας

Το μάθημα εστιάζει σε θέματα υγείας που σχετίζονται με την εγκυμοσύνη, τον τοκετό και τη λοχεία. Ιδιαίτερη έμφαση δίνεται στον ρόλο της νοσηλεύτριας/του νοσηλευτή στη διαχείριση αυτών των ζητημάτων.

Ογκολογική Νοσηλευτική

Αυτό το μάθημα παρέχει στον φοιτητή τις γνώσεις και την κατανόηση βασικών εννοιών που είναι απαραίτητες για την ογκολογική νοσηλευτική. Παρουσιάζονται οι σύγχρονες γνώσεις και η έρευνα σχετικά με τις αρχές της καρκινογένεσης και τις θεραπευτικές προσεγγίσεις στην αντιμετώπιση του καρκίνου, τις ψυχοκοινωνικές αντιδράσεις στον καρκίνο και την ποιότητα ζωής των ασθενών με καρκίνο, καθώς και τη φροντίδα των ασθενών στο τελικό στάδιο (ανακουφιστική φροντίδα). Εξετάζονται επίσης ηθικά, νομικά και οργανωτικά ζητήματα του συστήματος υγείας που επηρεάζουν την ογκολογική νοσηλευτική πρακτική.

Οικονομικά της Υγείας με Έμφαση στη Νοσηλευτική Φροντίδα

Σκοπός του μαθήματος είναι να προσφέρει στον φοιτητή μια βασική κατανόηση των θεμελιωδών αρχών της οικονομικής θεωρίας και των οικονομικών δυνάμεων που διαμορφώνουν τη συμπεριφορά στον τομέα της υγείας. Συζητούνται στοιχεία προσφοράς και ζήτησης υπηρεσιών υγείας, προσδιορισμός εισοδήματος και τιμών, μέτρηση και αξιολόγηση της παραγωγής.

Οργάνωση και Διαχείριση Σχεδίου Νοσηλευτικής Φροντίδας

Στόχος του μαθήματος είναι η ανάπτυξη της ικανότητας των φοιτητών να καταρτίζουν σχέδια νοσηλευτικής φροντίδας, τα οποία τεκμηριώνουν την παρεχόμενη φροντίδα υγείας για την οποία είναι υπεύθυνοι οι Νοσηλευτές. Ένα σχέδιο νοσηλευτικής φροντίδας βασίζεται στην θεραπευτική αλληλεπίδραση μεταξύ νοσηλεύτη, ατόμου, οικογένειας ή/και κοινότητας και στοχεύει στην παροχή τεκμηριωμένης, ποιοτικής και συνεχούς φροντίδας.

Για την οργάνωση της φροντίδας και την τεκμηρίωση της νοσηλευτικής εκτίμησης, των νοσηλευτικών διαγνώσεων, των επιθυμητών αποτελεσμάτων, των νοσηλευτικών παρεμβάσεων

(ανεξάρτητων και συνεργατικών) και της αξιολόγησης των αποτελεσμάτων της φροντίδας, χρησιμοποιούνται η Νοσηλευτική Διαδικασία, τα διεθνώς αναγνωρισμένα νοσηλευτικά πρότυπα και η τυποποιημένη νοσηλευτική ορολογία.

Ιδιαίτερη έμφαση θα δοθεί στην ανάπτυξη της κριτικής σκέψης των φοιτητών για τη συλλογή υποκειμενικών και αντικειμενικών δεδομένων, τόσο αρχικά όσο και σε συνεχή βάση. Δίνεται έμφαση στη διαχείριση εξατομικευμένων, ολιστικών σχεδίων νοσηλευτικής φροντίδας, με τη χρήση μεθόδων όπως η παρατήρηση, η συνέντευξη και η κλινική εξέταση.

Οργάνωση και Ποιότητα Υπηρεσιών Υγείας

Η μελέτη των υπηρεσιών υγείας με σκοπό την προετοιμασία των φοιτητών ως μελλοντικών στελεχών στη διοίκηση νοσηλευτικών υπηρεσιών, ικανών να δραστηριοποιηθούν σε νοσοκομεία, φορείς δημόσιας υγείας και άλλους οργανισμούς παροχής φροντίδας.

Το μάθημα εστιάζει στην έννοια της διασφάλισης ποιότητας και στην υποχρέωση λογοδοσίας των επαγγελματιών υγείας απέναντι στην κοινωνία για την ποιότητα, την καταλληλότητα και το κόστος των παρεχόμενων υπηρεσιών υγείας.

Ορθοπαιδική Νοσηλευτική

Σκοπός του μαθήματος είναι η απόκτηση θεωρητικών και κλινικών γνώσεων στο αντικείμενο της ορθοπαιδικής-τραυματολογίας (παθολογία-κακώσεις μυοσκελετικού συστήματος) για την παροχή εξατομικευμένης νοσηλευτικής φροντίδας σε ασθενείς με νοσήματα και κακώσεις του μυοσκελετικού συστήματος.

Μετά την επιτυχή ολοκλήρωση του μαθήματος στο τέλος του εξαμήνου, οι φοιτητές πρέπει να είναι σε θέση να γνωρίζουν τις βασικές αρχές για την παροχή βασισμένης σε ενδείξεις νοσηλευτικής φροντίδας σε ασθενείς με νοσήματα του μυοσκελετικού συστήματος.

Οξυγονοθεραπεία και Μηχανική Υποστήριξη Αναπνοής

Στόχος του μαθήματος είναι η εισαγωγή στις αρχές και την πρακτική της χορήγησης οξυγόνου στην κοινή κλινική πράξη. Περιλαμβάνει τους μηχανισμούς δράσης του οξυγόνου υπό φυσιολογική και υπερβαρική πίεση, τις ενδεδειγμένες ενδείξεις και αντενδείξεις, καθώς και τις επιπλοκές που πρέπει να αποφεύγονται. Δίνεται ιδιαίτερη έμφαση στην ασφαλή εφαρμογή του οξυγόνου υπό πίεση για την αντιμετώπιση ορισμένων καταδυτικών ατυχημάτων και ιατρικών παθήσεων, σύμφωνα με τις εγκεκριμένες ενδείξεις. Το μάθημα υπογραμμίζει επίσης τον σημαντικό ρόλο του νοσηλευτικού προσωπικού στη διαχείριση των ασθενών.

Επιπλέον, στόχος του μαθήματος είναι η εισαγωγή και η διδασκαλία των αρχών της μηχανικής υποστήριξης της αναπνοής σε επείγουσες και κρίσιμες καταστάσεις. Συγκεκριμένα, σκοπός είναι να βοηθήσει τους φοιτητές να κατανοήσουν πώς λειτουργεί ένας αναπνευστήρας, πότε και πώς εφαρμόζεται η μηχανική υποστήριξη της αναπνοής στην οξεία ιατρική. Ένας ακόμη στόχος είναι να καταστήσει τη μηχανική αναπνοή κατανοητή και οικεία στους φοιτητές νοσηλευτικής, και να τους παρέχει τις απαραίτητες κλινικές δεξιότητες για την καθημερινή πρακτική της μηχανικής υποστήριξης της αναπνοής.

Παθολογία I, II

Σκοπός αυτών των μαθημάτων είναι η παρουσίαση των βασικών γνώσεων της σύγχρονης εσωτερικής παθολογίας (παθοφυσιολογία, κλινικές εκδηλώσεις, θεραπευτικές προσεγγίσεις). Ιδιαίτερη έμφαση δίνεται στην αξιολόγηση των συμπτωμάτων και σημείων των ανθρωπίνων νοσημάτων, καθώς και στην εισαγωγή στη λήψη ιστορικού υγείας, στις διαγνωστικές διαδικασίες και στη διαχείριση των συχνότερων νοσημάτων.

Παθολογική Νοσηλευτική I & II

Αυτά τα μαθήματα εστιάζουν στη θεωρία που

διέπει τις αρχές του σχεδιασμού νοσηλευτικών παρεμβάσεων κατάλληλων για ενήλικες με διάφορα σύνθετα προβλήματα υγείας. Η νοσηλευτική διαδικασία χρησιμοποιείται για τον εντοπισμό και την επίλυση προβλημάτων υγείας, με σκοπό την κάλυψη των αναγκών φροντίδας υγείας και νοσηλείας του ατόμου. Οι φοιτητές καθλούνται να χρησιμοποιήσουν δεξιότητες κριτικής σκέψης στην κλινική τους πρακτική.

Παιδιατρική

Σκοπός του μαθήματος είναι η παροχή βασικών γνώσεων παιδιατρικής θεωρίας και πράξης, απαραίτητων για την επιστημονική άσκηση της νοσηλευτικής φροντίδας. Δίνεται έμφαση στις ιδιαίτερες ανάγκες των νεογνών, των παιδιών και των εφήβων, με αναφορά στη σωματική, συναισθηματική, ψυχική υγεία και λειτουργικότητά τους.

Παιδιατρική Νοσηλευτική

Αυτό το μάθημα επικεντρώνεται στις ιδιαίτερες ανάγκες υγείας και ανάπτυξης των βρεφών, των παιδιών και των εφήβων. Στόχος του μαθήματος είναι η ανάπτυξη προσεγγίσεων σχετικά με την υγεία και την ασθένεια στην παιδική ηλικία, με έμφαση στην οικογενειοκεντρική φροντίδα που περιλαμβάνει τον προληπτικό έλεγχο, την εκπαίδευση και τη συμβουλευτική υγείας. Ο φοιτητής θα χρησιμοποιήσει τη νοσηλευτική διαδικασία για να παρέχει ολιστική και ολοκληρωμένη φροντίδα στα παιδιά.

Πληροφοριακά Συστήματα Υγείας

Η Πληροφορική Υγείας αποσκοπεί στη διαδικασία συλλογής και επεξεργασίας δεδομένων για την εξαγωγή πληροφοριών που αφορούν κυρίως δεδομένα νοσηλεύσιμων ασθενών. Το μάθημα των Νοσοκομειακών Πληροφοριακών Συστημάτων εξετάζει τη μεθοδολογία σχεδιασμού συστημάτων, την ανάπτυξη λογισμικού, την εφαρμογή πληροφοριακών συστημάτων και τον τρόπο αξιολόγησής τους. Ιδιαίτερη έμφαση δίνεται στα

κλινικά και διοικητικά υποσυστήματα των Νοσοκομειακών Πληροφοριακών Συστημάτων. Θα παρουσιαστούν υπάρχοντα πληροφοριακά συστήματα νοσοκομείων, ενώ θα πραγματοποιηθεί και ανάπτυξη δείγματος HIS με τη χρήση συστήματος ανάπτυξης βάσης δεδομένων.

Πληροφορική της Υγείας

Το μάθημα προσφέρει ευρεία κάλυψη του πολυκλάδικου και διεπιστημονικού τομέα της Πληροφορικής Υγείας. Κατά τη διάρκεια των διαλέξεων και των εργαστηριακών μαθημάτων παρουσιάζονται εφαρμογές των Νοσοκομειακών Πληροφοριακών Συστημάτων, των Νοσηλευτικών Συστημάτων, των Εργαλείων Βιοστατιστικής Ανάλυσης, των Εμπειρογνομονικών και Διαγνωστικών Συστημάτων, καθώς και της Υπολογιστικής Απεικόνισης, της Επεξεργασίας Βιοϊατρικών Σημάτων και των Πολυμεσικών Εκπαιδευτικών Συστημάτων.

Πνευμονολογία-Νοσηλευτική Αναπνευστικών Νοσημάτων

Ο στόχος του μαθήματος είναι να διδάξει τις συνηθισμένες πνευμονικές παθήσεις όσον αφορά την αιτιολογία, την επιδημιολογία, την παθοφυσιολογία, την κλινική εικόνα, τη διάγνωση και τη θεραπεία. Ιδιαίτερη έμφαση δίνεται στις απαραίτητες γνώσεις και διαδικασίες που αφορούν τη νοσηλευτική διάγνωση και παρέχει νοσηλευτικές δεξιότητες στη διαδικασία φροντίδας, διαχείρισης και θεραπείας ασθενών με πνευμονικές παθήσεις.

Πρώτες Βοήθειες

Το μάθημα εκπαιδεύει τους φοιτητές στις ενέργειες που πρέπει να πραγματοποιούνται σε περιπτώσεις έκτακτης ανάγκης. Τα θέματα που καλύπτονται περιλαμβάνουν: μέτρα επείγουσας ανάνηψης, αντιμετώπιση ασθενών με αιμορραγία λόγω τραύματος και υποογκαιμικό σοκ, θερμοπληξία, τραυματισμούς από ψύχος, αναφυλακτική αντίδραση, δηλητηρίαση κ.ά.

Συμπληρωματικές Θεραπείες

Κύριος σκοπός του μαθήματος είναι να δώσει στους φοιτητές τη δυνατότητα να γνωρίσουν το επιστημονικό υπόβαθρο των συμπληρωματικών θεραπειών, μέσα από σύγχρονη μακροχρόνια έρευνα και κριτική αξιολόγηση. Επίσης, αποσκοπεί στην προώθηση της ολιστικής και κριτικής σκέψης, με στόχο τη βελτιστοποίηση της παρεχόμενης φροντίδας υγείας.

Τεχνολογίες αιχμής στη Νοσηλευτική εκπαίδευση και πράξη (Διατομεακό)

Σκοπός του μαθήματος είναι η εισαγωγή των φοιτητών/τριών στις βασικές αρχές και έννοιες των τεχνολογιών αιχμής που αξιοποιούνται στη νοσηλευτική εκπαίδευση και πράξη, όπως η Τεχνητή Νοημοσύνη (AI), η Εικονική Πραγματικότητα (VR) και η Επαυξημένη Πραγματικότητα (AR). Παράλληλα, επιδιώκεται η ανάδειξη των δυνατοτήτων, των εφαρμογών και των περιορισμών τους στην εκπαίδευση κλινικών δεξιοτήτων, στην προσομοίωση σύνθετων περιστατικών και στη βελτίωση της νοσηλευτικής φροντίδας. Το μάθημα στοχεύει επίσης στην ενίσχυση της κριτικής ικανότητας και του τεχνολογικού εγγραμματισμού των φοιτητών/τριών, στην καλλιέργεια δεξιοτήτων διεπιστημονικής συνεργασίας με επαγγελματίες υγείας και ειδικούς της τεχνολογίας, καθώς και στην προετοιμασία τους για ενεργή και υπεύθυνη συμμετοχή στον σχεδιασμό, την αξιολόγηση και την ασφαλή εφαρμογή καινοτόμων ψηφιακών εργαλείων στη νοσηλευτική εκπαίδευση, έρευνα και κλινική πρακτική.

Υγιεινή της Εργασίας

Αυτό το μάθημα καλύπτει όλα τα επίπεδα πρόληψης στο πλαίσιο της επαγγελματικής νοσηλευτικής υγείας. Θέματα προγραμμάτων και πολιτικών συζητούνται με παραδείγματα τις υγειονομικές ανάγκες εργαζόμενων πληθυσμών, όπως γυναίκες, εργαζόμενοι σε βάρδιες, άτομα με αναπηρία, έφηβοι και ηλικιωμένοι εργαζόμενοι. Τονίζεται η

σημασία αξιοποίησης της υπάρχουσας γνώσης και των ερευνητικών ευρημάτων, ιδιαίτερα σε ό,τι αφορά τον ρόλο της επαγγελματικής νοσηλευτικής υγείας στην πράξη και στη λήψη αποφάσεων για πολιτικές υγείας.

Φαρμακολογία-Κλινική Φαρμακολογία

Σκοπός των μαθημάτων είναι να παρέχουν στους φοιτητές τις απαραίτητες γνώσεις ώστε να κατανοήσουν τους μηχανισμούς δράσης των φαρμάκων, τις αλληλεπιδράσεις τους με το βιολογικό υπόστρωμα και τις εφαρμογές τους στην πρόληψη, διάγνωση και θεραπεία των ασθενειών.

Φυσιολογία I,II

Η μελέτη των λειτουργιών του ανθρώπινου σώματος και των συστατικών του, καθώς και των χημικών και φυσικών διεργασιών που εμπλέκονται.

Χειρουργική & Χειρουργική Σημειολογία

Σκοπός αυτών των μαθημάτων είναι η παρουσίαση του βασικού θεωρητικού υπόβαθρου που σχετίζεται με τις ενδείξεις και τις ταξινομήσεις της χειρουργικής, καθώς και με τη γενική φυσική εκτίμηση του ασθενούς, με έμφαση στην ισορροπία και τις διαταραχές υγρών και ηλεκτρολυτών, τη θρεπτική κατάσταση, τη λειτουργία του αναπνευστικού και καρδιαγγειακού συστήματος, τη λειτουργία του ήπατος και των νεφρών, την ανοσολογική λειτουργία και την προηγούμενη φαρμακευτική αγωγή. Παρουσιάζονται επίσης η έννοια της ενημερωμένης συναίνεσης και οι οικογενειακοί παράγοντες που πρέπει να λαμβάνονται υπόψη.

Χειρουργική Νοσηλευτική I,II

Σκοπός των μαθημάτων αυτών είναι να επιτρέψουν στους φοιτητές να εξερευνήσουν τις ανάγκες του ενήλικα στον χειρουργικό χώρο. Στοχεύουν να διευκολύνουν τους φοιτητές στην εφαρμογή των γνώσεων που έχουν αποκτήσει από προηγούμενα μαθήματα στην κλινική πρακτική. Το μάθημα

επικεντρώνεται σε έννοιες που σχετίζονται με τη φροντίδα του ενήλικα με οξείες ανάγκες, ιδιαίτερα στον τομέα της χειρουργικής νοσηλευτικής, από τη στιγμή που ο ασθενής προετοιμάζεται και ενημερώνεται για την επερχόμενη χειρουργική διαδικασία, μέσω της άμεσης προεγχειρητικής περιόδου, στη διάρκεια της χειρουργικής φάσης και την ανάρρωση από την αναισθησία και την αποκατάσταση. Ιδιαίτερη έμφαση δίνεται στις ψυχολογικές καθώς και στις φυσιολογικές αντιδράσεις του ασθενούς.

Ψυχιατρική

Το μάθημα περιλαμβάνει: εισαγωγή στην ψυχοπαθολογία, ταξινομητικό σύστημα που αφορά την ψυχική υγεία, συζήτηση των οργανικών, ψυχοδυναμικών και κοινωνικών παραγόντων που συμβάλλουν στην εμφάνιση ψυχικής νόσου, αποκατάσταση και πρόληψη. Η διδασκαλία του μαθήματος πραγματοποιείται μέσω διαλέξεων και βι-ντεοσκοπημένων μελετών περίπτωσης.

Ψυχιατρική Νοσηλευτική

Σκοπός του μαθήματος είναι να βοηθήσει τους φοιτητές να μάθουν τις βασικές επιστημονικές αρχές και τις κλινικές πρακτικές της ψυχιατρικής νοσηλευτικής, που αφορούν την πρόληψη των ψυχικών διαταραχών, τη νοσηλευτική φροντίδα, τη θεραπεία και την αποκατάσταση των ψυχικά ασθενών.

Ψυχολογία στον Χώρο της Υγείας

Σκοπός του μαθήματος είναι η παροχή γνώσεων που θα συμβάλουν σε μια αποτελεσματική αλληλεπίδραση με ασθενείς και οικογένειες υπό διάφορες συνθήκες ασθένειας και υγείας. Ιδιαίτερη έμφαση θα δοθεί στην ψυχοκοινωνική φροντίδα ενήλικων και παιδιατρικών ασθενών που αντιμετωπίζουν χρόνιες ή απειλητικές για τη ζωή ασθένειες. Επιπλέον, το μάθημα θα προσφέρει ευκαιρίες για την ανάπτυξη δεξιοτήτων ενεργητικής ακρόασης, οι οποίες θα διευκολύνουν την επικοινωνία μεταξύ νοσηλευτή, ασθενούς, μελών της οικογένειας και συναδέλφων.